

Combi

teteo 电动婴儿牙刷（亲子型） 使用说明书



为了您的孩子的安全，使用前请详细阅读本说明书，并正确使用本产品。

- 阅读后请保存本说明书，以供日后参考。
- 需要安装部件时，请详阅本说明书然后正确安装。
- 若将本产品转让他人，请务必将本说明一并移交对方。

使用前

- 标准牙齿数量，一颗牙齿~(约6个月的月龄标准~)
- ※ 切勿给尚未长牙的婴幼儿使用。

安全使用本产品

这里所提及的是为了确保使用者能正确而安全地使用本产品，以免阁下和幼儿受到伤害或本产品的元件受损而详列之事项。为了分辨危险的程度，我们会把操作错误而引起的结果区分为警告和注意两项。

	警告	如操作错误，可能引致死亡或重大伤害。
	注意	如操作错误，可能令人受伤，或引致元件之损坏。

警告

- 切勿将本产品各部件交给婴幼儿使用。切勿让婴幼儿将本产品含在嘴里奔跑玩耍。它可能会导致严重事故，例如意外戳到喉咙等。仅可由监护人操作的电动牙刷（非婴幼儿单独使用的电动牙刷）。
- 务必将本产品各部件放在婴幼儿接触不到的地方。误吞或婴幼儿试图单独操作时，可能会导致受伤等意外事故。如果误吞，请立即携带本产品并咨询您的医生。
- 如果本体发出烟雾、异味或噪音，请立即停止使用并取出电池，然后联系客服中心。
- 请勿拆卸、维修或改装。否则可能会着火或因操作异常而导致受伤等。

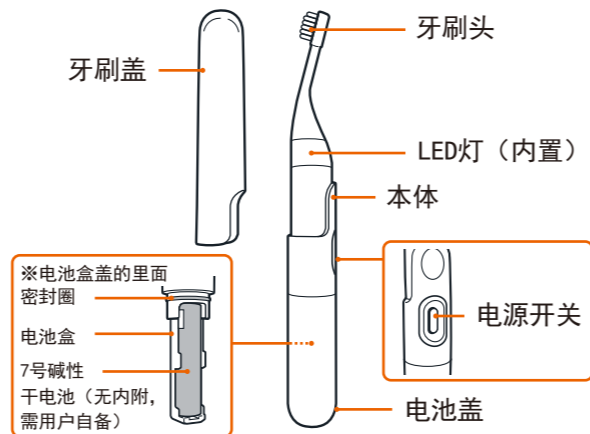
注意

- 本产品是监护人给婴幼儿刷牙而使用的电动牙刷。请勿将其用于其他用途。否则可能会伤到口腔等。
- 请勿用力刷牙龈。否则可能会伤害到牙龈。
- 正在接受牙科治疗、患有牙齿和牙龈疾病的婴幼儿请在咨询牙医后使用。否则可能会伤害或使牙齿和牙龈恶化。
- 如果婴幼儿在使用过程中出现疼痛、牙龈肿痛或出血不止现象，请立即停止使用并咨询牙医。
- 切勿让婴幼儿扯咬牙刷头。否则可能会出现刷毛掉落、折断、牙刷头脱落、误吞、伤害口腔、牙齿和牙龈的情况。
- 请勿让 LED 灯的灯光照射或接近眼睛。否则可能会伤害到眼睛。
- 如果您觉得本体异常发热，请立即停止使用并取出电池，然后联系客服中心。
- 请勿让本体掉入水中或将其置于水中。如果液体进入本体内部，可能会导致故障。
- 请勿使用损坏和发生故障的产品或部件。

注意

- 请勿掉落本产品和各部件或让其承受强烈冲击。
- 请勿将本产品和各部件放置在火源附近或车内等高温、阳光直射、多尘或易受振动的场所。否则可能会造成损坏或变形。
- 请勿在浴室等高温潮湿的场所使用、放置或存放。否则可能会造成损坏。
- 应由监护人安装和拆卸牙刷头。
- 使用前，请确保牙刷头牢固地安装在本体上。
- 关闭电源开关后，将牙刷盖安装到本体上。另外，请勿在电源开关打开的情况下放置不管。否则存在意外事故和电池耗尽的风险。
- ※ 电池使用不当可能导致电池漏液、发热或破裂，进而导致受伤、事故或故障。请务必按照以下说明操作。
- 使用前，请阅读电池上列出的所有警告和危险内容。
- 电池应以正确的极性放入。
- 请勿使电池短路、给其充电、对其进行拆卸、加压、加热或将其投入火中。
- 请勿使用过期的电池。
- 使用后请关闭电源开关。
- 用完的电池应立即取出。在废弃器具前，必须将电池从器具中取出。
- 请使用碱性干电池。切勿使用锰干电池、二次电池（可充电电池）、镍电池（氧化物干电池）等。
- 请勿使用外标签剥落、带有划痕或凹陷的电池。
- 如果长时间不使用，请取出电池。
- 电源开关打开时，请勿更换电池。
- 电池应安全的处置。根据当地的收集和回收方法处理废旧电池。
- 如果从电池漏出的液体进入眼睛或接触皮肤，请立即用大量清水冲洗，并立即就医。漏液的电池应立即更换。
- 请勿将电池存放在火源附近或高温潮湿的地方。
- 请将电池放在婴幼儿接触不到的地方。如果误吞电池请立即就医。
- 电池的更换应由成人在儿童接触不到的地方进行。

各部件名称



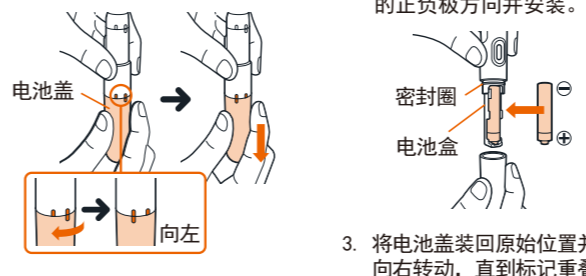
电池装入方法

- ※ 当电池耗尽，电源接通后，振动减弱、LED 灯的灯光微弱时，请更换新电池。
- ※ 在取出电池时，必须关闭电源开关。

注意

装入电池时，确保密封圈有附在上面。擦干本体上的水分，确保水滴不会进到内部。如果水分进到内部，会导致故障发生。

1. 位于本体底部。如图所示握住本体，然后向左转动电池盖将其取下。
2. 如图所示，确认新电池（一节7号碱性干电池）的正负极方向并安装。



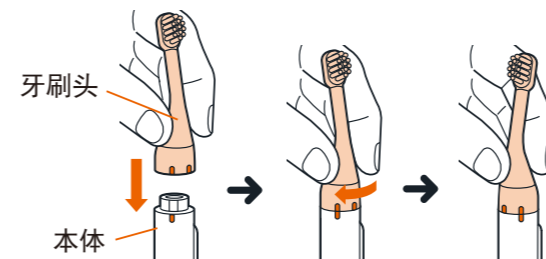
电池取出方法

1. 按照上記步骤 1 取下电池盖。
2. 取下电池。
3. 按照上記步骤 3 装回电池盖。

使用方法

【安装牙刷头】

如图所示，将牙刷头对准本体，然后将其向左转动，直到标记重叠。请再次检查它是否牢牢固定到底。

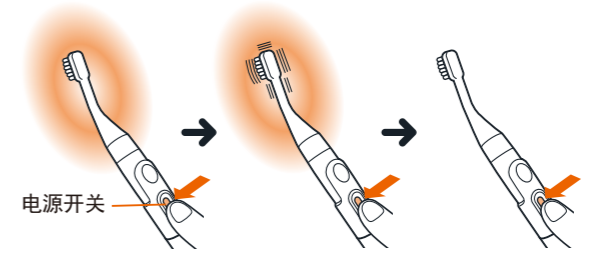


- 拆卸牙刷头时，按照上述【安装牙刷头】的相反步骤进行拆卸。

【刷牙方法】

1. 在刷毛尖端上涂抹适量牙膏，将其放入婴幼儿口中，然后按下电源开关。
※ 不涂抹牙膏等也可使用。
LED 灯亮起。
 2. 再次按下电源开关以开始振动。
 3. 监护人将牙刷头的刷毛尖端轻轻按压在婴幼儿的牙齿上，并如手动刷牙那样一点一点地移动它。
 4. 刷牙标准时间约为 2 分钟。振动时 LED 灯亮起。请一边检查是否还有尚未刷到的地方。
 5. 完成刷牙后，再次按下电源开关将其关闭，然后将牙刷从婴幼儿口中取出。
当电源开关关闭时，LED 灯也会熄灭。
- ※ 自动关闭功能：每次启动后约 3 分钟，LED 灯的灯光和振动将自动关闭。

- 按 1 次 灯亮
- 按 2 次 灯亮 + 振动
- 按 3 次 电源关闭



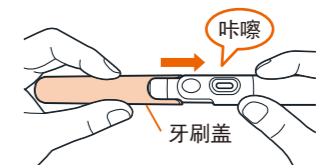
注意

- 如果将牙膏等挤在刷毛尖端上并在放入口腔前开启电源开关，则牙膏可能会四处飞溅。
- 切勿让牙刷头的塑胶部分碰触牙齿或牙龈。
- 如果在电源开关打开的情况下从口中取出振动的牙刷，则可能会导致液体或牙膏四处飞溅。
- 务必用指腹而非指甲按下开关部分。否则橡胶可能会损坏。
- 使用不含研磨成分的洁齿剂。

【安装牙刷盖】

将牙刷盖沿着本体上的圆弧部笔直推入，直至其卡入到位。外出或存放时盖上牙刷盖更卫生。

- 拆卸时按照上述【安装牙刷盖】的相反步骤进行拆卸。



teteo 电动婴儿牙刷 (亲子型)

特征

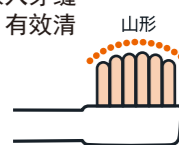
牙刷头颈部 15° 倾角

牙刷头颈部具有与牙科治疗工具相同的 15° 倾角。笔直状牙刷无法从正面看到刷毛尖端。成角度的颈部有利于把握牙刷尖端与牙齿之间的位置关系，便于刷易长蛀牙的臼齿和门牙内侧。此外，在刷牙时，颈部难以碰到婴幼儿的唇部。



山形形状刷毛

山形形状的刷毛可深入牙缝和臼齿咬合部龈沟，有效清除污垢。



LED 灯

按电源开关时，LED 灯亮起。当其照亮口腔内部时，可检查是否有尚未刷到的部位，例如难以看清的臼齿或牙齿内侧。
※本体内置的 LED 灯可照亮整个牙刷头部分。



电动 婴儿牙刷刷牙的几点建议 小儿牙科专科医生



听到很多家长说，自己的孩子“不愿意”刷牙。您是否对那些不想让其长蛀牙，但厌恶刷牙的婴幼儿进行了耗时长久的刷牙呢？请掌握刷牙的要点并快速完成吧。

最好是在使用片剂和凝胶的同时，还能充满乐趣地刷牙。

什么样的姿势好？

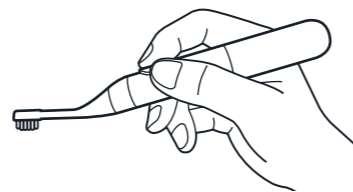
如图所示，建议将婴幼儿的头部枕躺在监护人的腿间进行刷牙，以便应对其细微的动作。teteo 电动牙刷使用 LED 灯照亮口腔，所以能看清臼齿进行彻底洁齿。



什么样的握姿最好？

建议如图所示像握住铅笔一样的姿势最好。这种握持方式不会对刷毛尖端施加过大的力量，适度地贴合宝宝的牙龈。

铅笔握法不仅适用于本产品，建议在使用 teteo 婴儿亲子牙刷时也采用该握姿。



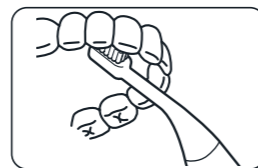
什么地方容易形成蛀牙？

右图中的第 ① 点和第 ② 点是尤其要注意的地方。因为这些位置容易积聚污垢，并且有很多龈沟，牙刷不容易刷到。



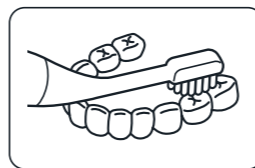
① 上门牙的齿间

牙刷头颈部的 15° 倾角使得刷毛尖端可以轻松够到。



② 臼齿

山形刷毛尖端可深入龈沟，便于清除污垢。

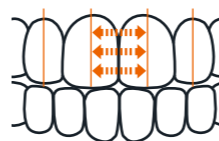


①·②

在这两种情况下，导致蛀牙的原因是没有清除龈沟内的污垢。电动牙刷的振动可辅助刷毛尖端深入龈沟。

牙刷头的移动方式

以牙缝为中心对每颗牙齿一半半细细刷洗。此时，请在牙齿和牙龈之间轻轻移动。每个位置大约需要 3 到 5 秒。



刷牙齿内侧时，牙刷需要垂直移动而不是水平移动。最后将整个口腔刷一遍。

牙齿内侧



※用力刷可能会对牙龈造成伤害。

刷完后

最后漱口。还有一种凝胶类型，也可用于不擅于洗漱的婴幼儿。婴幼儿长到 7 至 8 岁左右可以自己刷牙。



如果婴幼儿开始自己使用牙刷等工具进行刷牙训练，请监护人帮助其刷牙，并用刷牙凝胶和片剂给予更好的辅助效果。让我们养成父母和孩子共同健康护齿的习惯，让孩子们轻松地保持下去。

【teteo 新习惯提案】

●建议搭配 teteo 婴儿牙膏一起使用

维护和存放

【牙刷头、牙刷盖】

●从本体上取下牙刷头。用冷水或温水彻底清洁附着在牙刷头上的牙膏后，控干水分并将其完全晾干。请务必清除粘附在本体安装连接部位的污垢。如果使用的牙膏粉等发生硬化难以取出刷子，只需将刷子放在温水里浸渍一段时间，再将其取下。
●用冷水或温水彻底清洗牙刷盖，并用干布充分擦拭内部，然后盖在晾干的牙刷头上。

【本体部分】

●如果本体变脏，请用湿布擦拭。
●将其存放在干净、通风良好且婴幼儿接触不到的地方。

⚠ 注意

故障或变形可能会导致受伤。

- 请勿让本体掉入水中或将其置于水中。
- 清洁时，请务必安装电池盖。
- 切勿通过煮沸、沸水、微波炉、消毒剂对其进行消毒或除菌，否则可能会造成损坏或变形。
- 牙刷头的安装部位积聚污垢或灰尘时，会影响振动，因此请定期用干燥的软布或棉签轻轻擦拭。
- 切勿使用研磨性清洁剂、稀释剂或汽油。
- 请勿存放在阳光直射、高温潮湿、多尘、靠近火源或易受振动和冲击的地方。

主要材质及耐热温度

本体、牙刷盖的材质	ABS 树脂
开关的材质	热塑性弹性体
牙刷柄的材质	PET、ABS 树脂
刷毛材质	尼龙 PBT
刷毛硬度	软毛
耐热温度	牙刷头：80°C

※切勿通过煮沸、沸水、微波炉、消毒剂对其进行消毒或除菌，否则可能会造成损坏或变形。

规格

供电方式	干电池
干电池的种类	7 号 (AAA) 碱性干电池 1 节 (无内附，需用户自备)
本体尺寸	18 x 20 x 170 毫米
振动频率	声波 约 6000 次 / 分钟

替换牙刷头

- 牙刷头属于消耗品。当牙刷头的刷毛尖端炸开时，请对其进行更换。
- 请务必使用另售的康贝 teteo 电动婴儿牙刷 (亲子型) 替换装。
- 更换磨损的牙刷头后，请务必丢弃。否则可能会导致意外事故，例如误吞或受伤等。



2019. 10

产品中有害物质的名称及含量

部件名称	有害物质					
	铅 (Pb)	镉 (Cd)	汞 (Hg)	六价铬 (Cr ⁶⁺)	多溴联苯 (PBBs)	多溴联苯醚 (PBDEs)
主机	○	○	○	○	○	○
线路板	×	○	○	○	○	○

本表格依据 SJ/T 11364 的规定编制。
○：表示该有害物质在该部件所有均质材料中的含量均在 GB/T 26572 规定的限量要求以下。
×：表示该有害物质至少在该部件的某一均质材料中的含量超出 GB/T 26572 规定的限量要求。

